

# תמונת מצב עירונית

## התמודדות עם נגיף הקורונה - דו"ח תא שליטה

22.10.2020

<p>סה"כ מחלימים</p> <p><b>1,457</b></p> <p>החלימו מחצות +4</p>	<p>חולים מצטבר</p> <p><b>1,616</b></p>	<p>חולים פעילים</p> <p><b>131</b></p> <p>התווספו מחצות +0</p>	<p>מאושפזי בית</p> <p><b>123</b></p> <p>מאושפזים במלונות</p> <p><b>2</b></p> <p>מאושפזים בבתי חולים</p> <p><b>6</b></p>
<p>מספר מבודדים עדכני</p> <p><b>355</b></p> <p>התווספו מחצות +3</p>	<p>מספר נפטרים עדכני</p> <p><b>28</b></p> <p>מספר נפטרים מחצות +0</p>	<p>חולים שנוספו</p> <p><b>20</b></p> <p>ביממה הקודמת</p>	

נתוני פיקוד העורף, 16:00 22.10

### תובנות מרכזיות

- מה- 27.9 עד היום (25 יום) ישנה ירידה של 74% במספר החולים הפעילים (131 חולים היום)
- ב 18.10 נפתחו 100% מגני הילדים בעיר, סה"כ 186 גנים- מאז מועד זה דווחו שני מקרי תחלואה של תלמידים ממוסדות חינוך אשר לא פעילים (יסודי ותיכון)
- לפי מודל הרמזור, מה 14.10.2020 הוגדרה כפר סבא כעיר ירוקה הנמצאת במגמת ירידה עד ה- 20.10 (ציון 1.9)
- מתחילת המשבר: 1,616 מאומתים בעיר (224 מאומתים במוסדות חינוך-14%, מבתי אבות בעיר-7%)
- בשבוע האחרון נפטרו 2 תושבים נוספים (סה"כ 28 מתחילת המשבר)
- תחלואה בבתי האבות- 72 דיירים ו- 22 אנשי צוות מאומתים ו- 18 מחלימים, 9 נפטרים
- מאז 28.9 ישנה ירידה של 8% באחוז בדיקות חיוביות מסך הבדיקות היומי (היום 2%)



### שיעור חיוביים בבדיקות

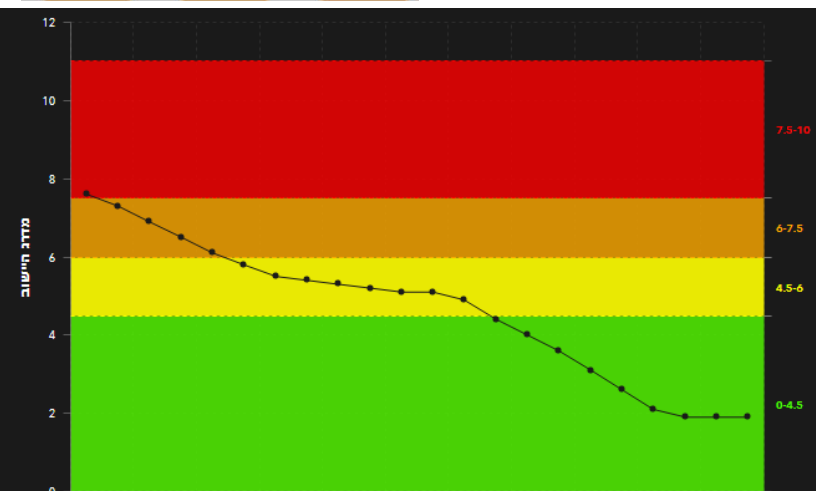
אחוז חיוביים ארצי מבדיקות לאיתור מאומתים	אחוז חיוביים רשותי מבדיקות לאיתור מאומתים
<b>2.66%</b>	<b>3.99%</b>
מתיחס ליממה הקודמת	מתיחס ליממה הקודמת

### קצב גידול האוכלוסייה

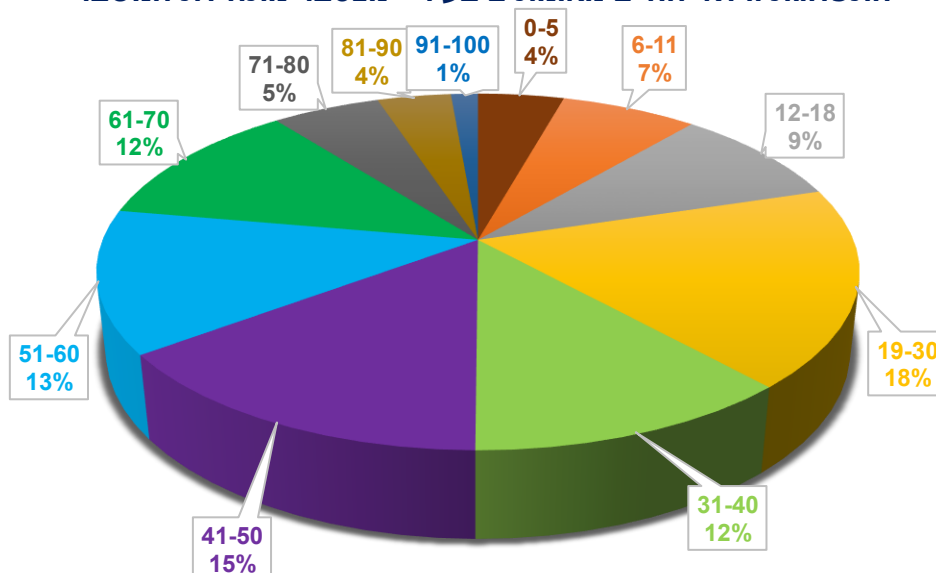
קצב הכפלה שבועי ממוצע ארצי	קצב הכפלה שבועי ממוצע רשותי
<b>0.94</b>	<b>0.71</b>
נוכחי	נוכחי

### מספר החולים החדשים

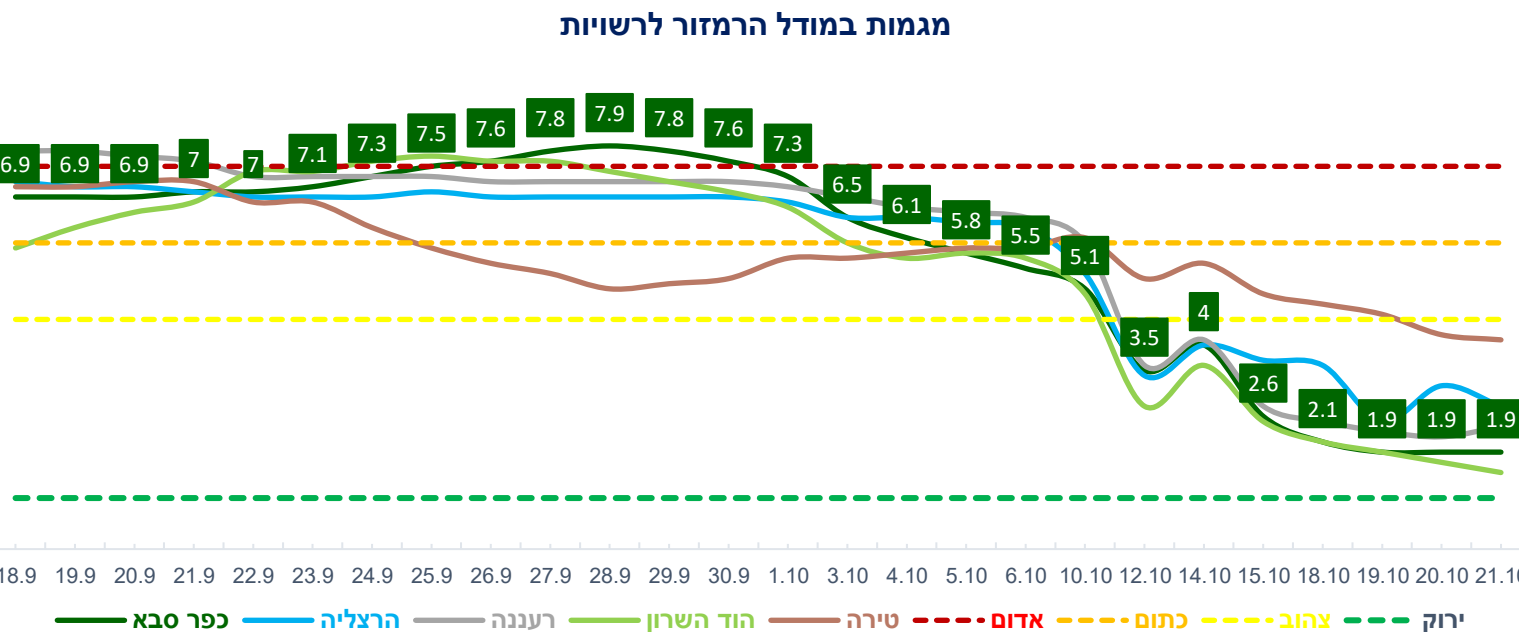
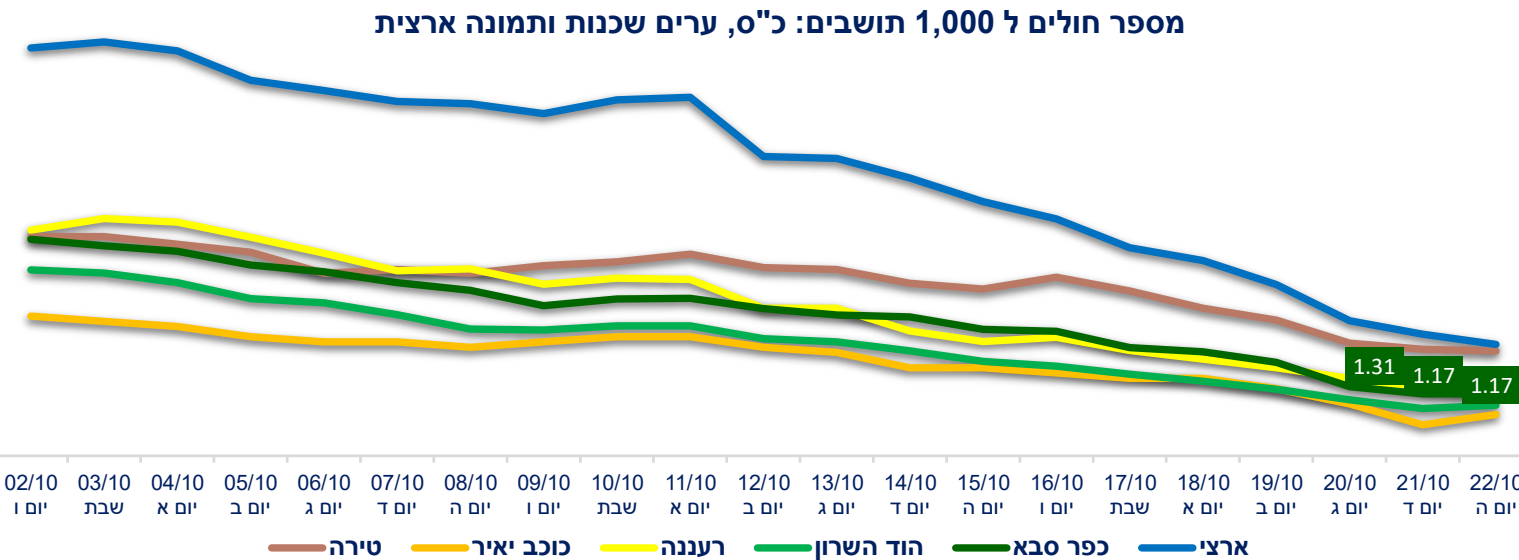
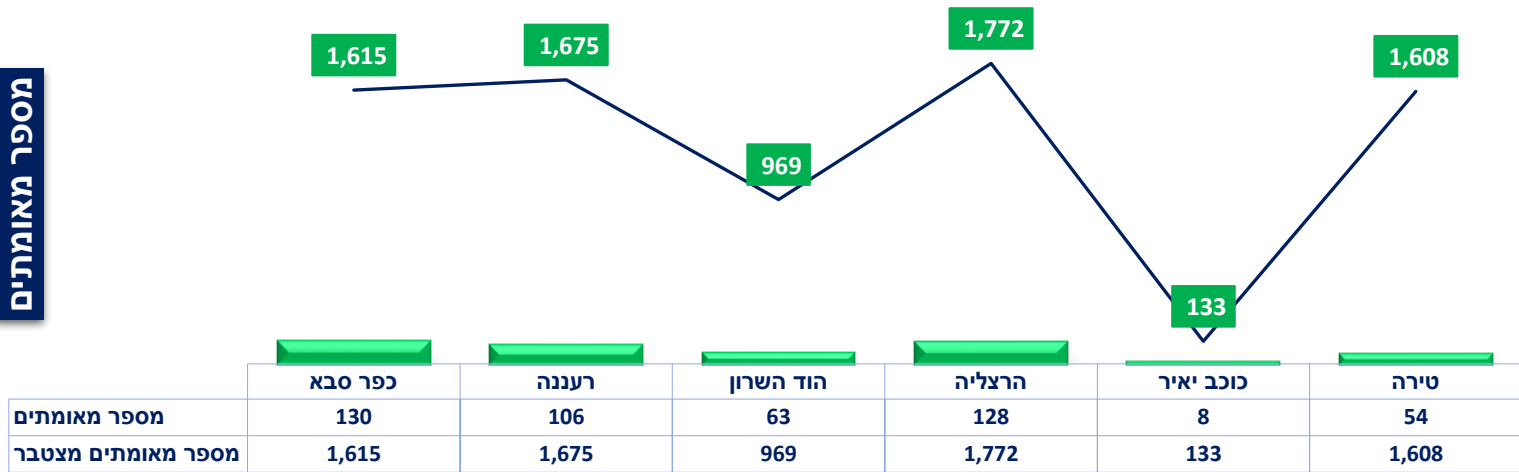
ממוצע רשותי - חולים ל10,000 איש (היום)	ממוצע ארצי - חולים ל10,000 איש (היום)
<b>13.4</b>	<b>21.5</b>



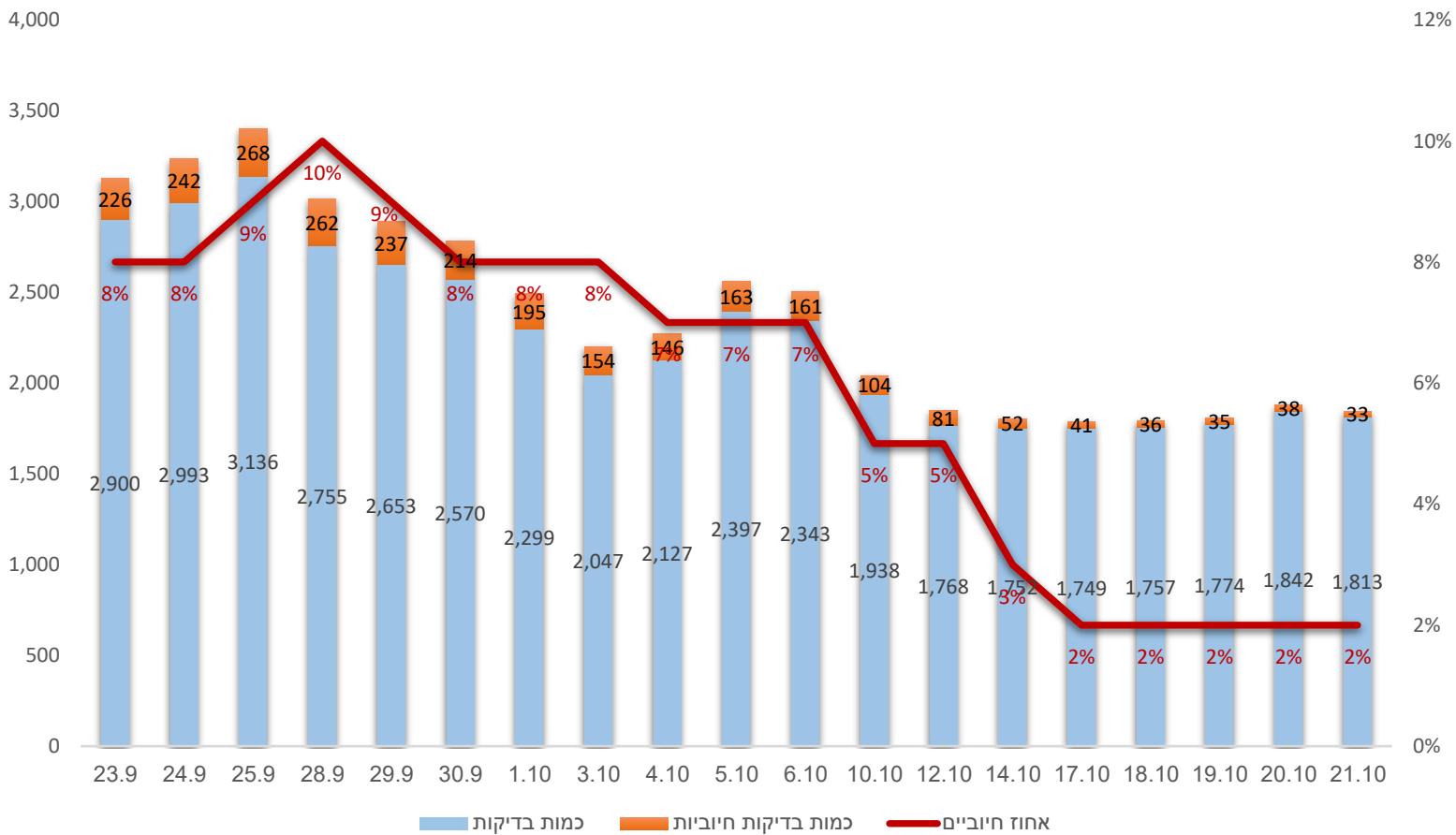
### התפלגות גילאי חולים מאומתים בעיר - מצטבר מתחילת המשבר



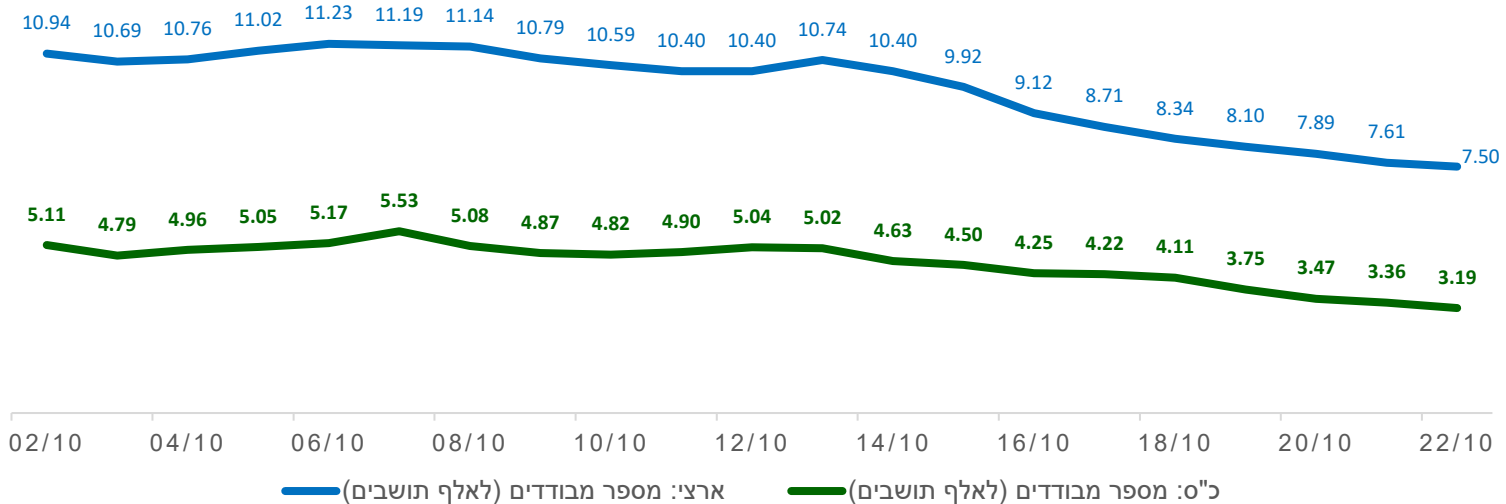
**מספר מאומתים**



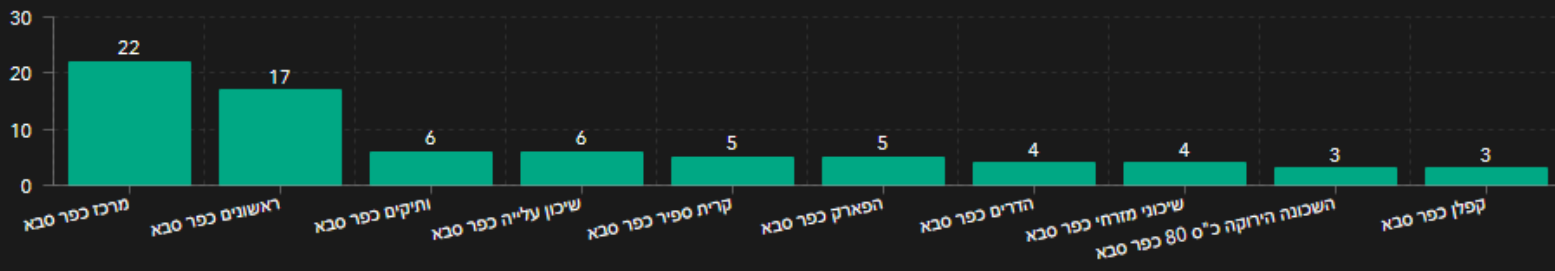
## מגמות - בדיקות חיוביות מסך הבדיקות היומית



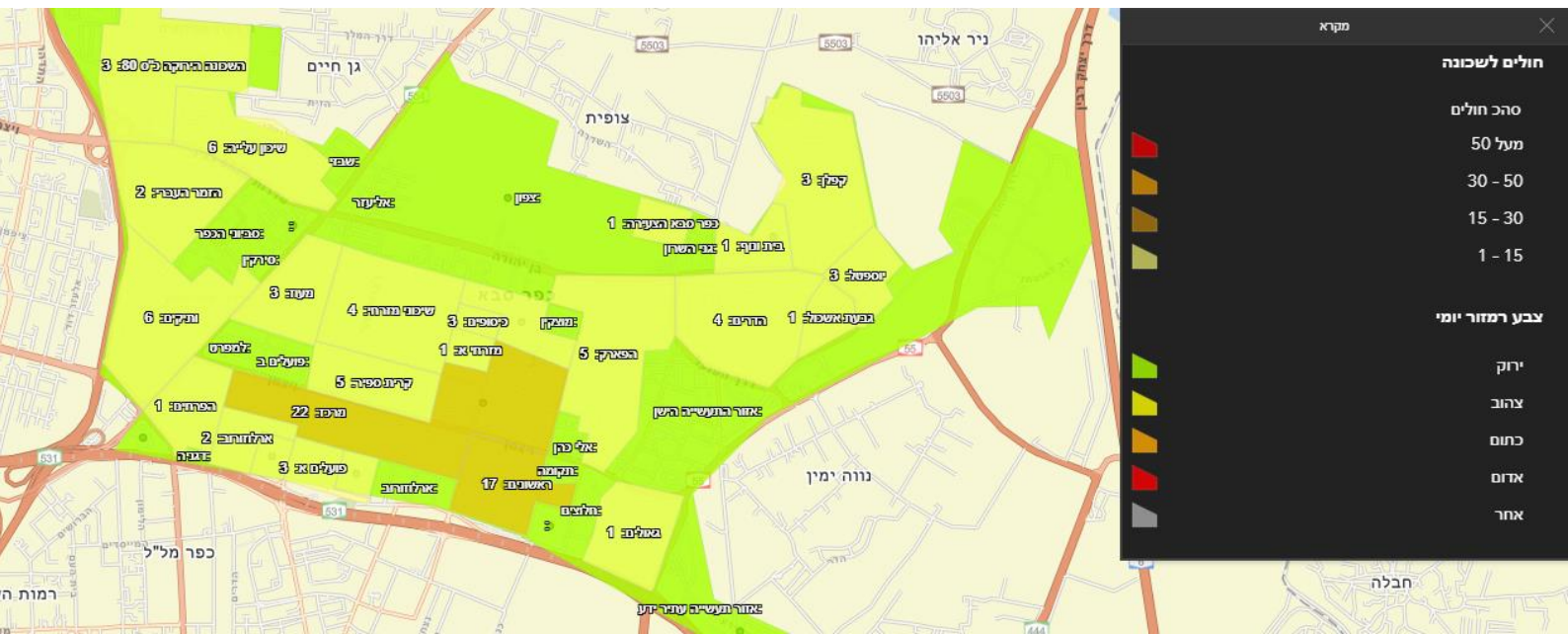
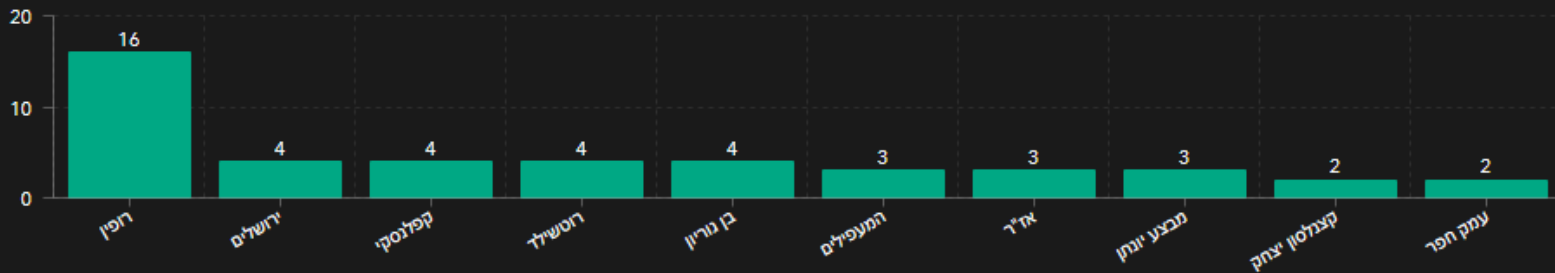
## מספרי מבודדים בכפר סבא בהשוואה לכלל הארץ (לאלף תושבים)



**תחלואה בשכונות - עשרת השכונות עם מספר החולים הגדול ביותר**



**תחלואה ברחובות - עשרת הרחובות עם מספר החולים הגדול ביותר**



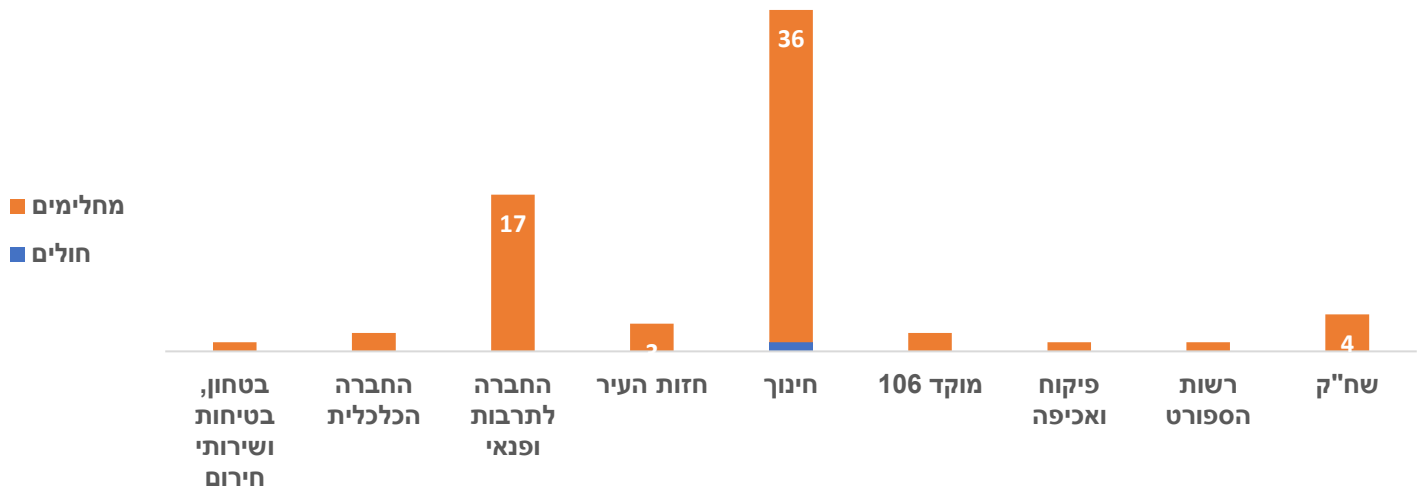
## תחלואה בבתי אבות ודיורים מוגנים בעיר

- תחלואה בבתי האבות- 72 דיירים חולים פעילים ו- 22 אנשי צוות חולים פעילים, 20 מחלימים ו- 9 נפטרים
- היום דווח על עלייה בתחלואה ב-33 חולים פעילים מאז 14.10.20

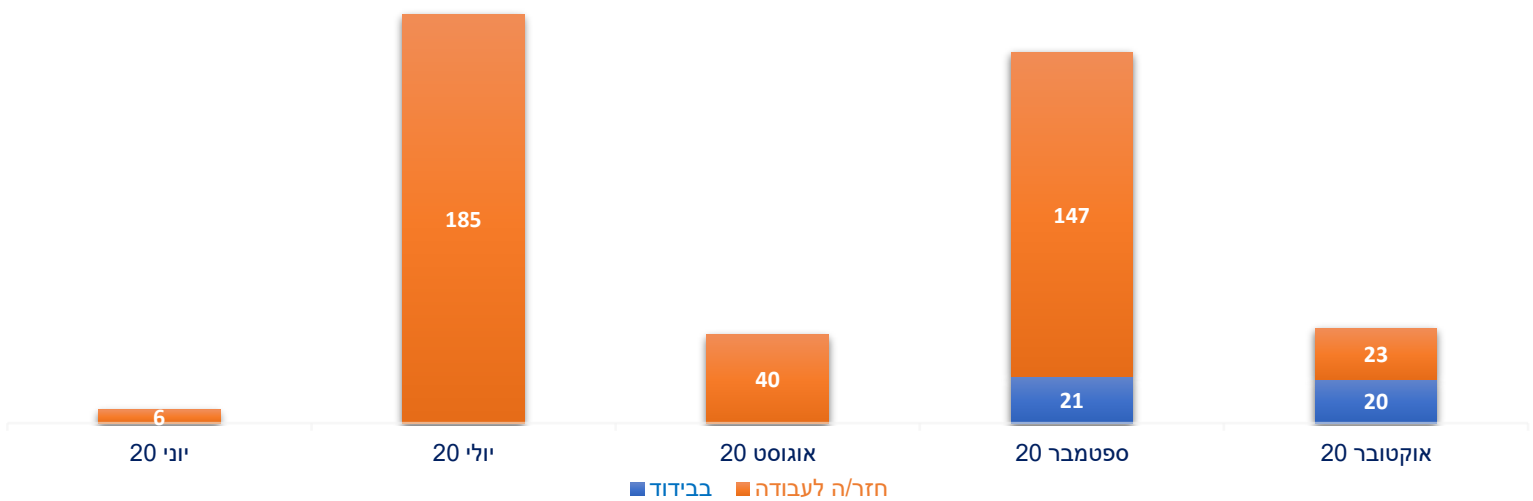
### תחלואה בארגון

- עובד 1 חולה פעיל כיום ו- 67 מחלימים
- 41 עובדים בבידוד נכון להיום (סה"כ 442 עובדים שהו בבידוד מתחילת המשבר)

### עובדים חולים פעילים ומחלימים



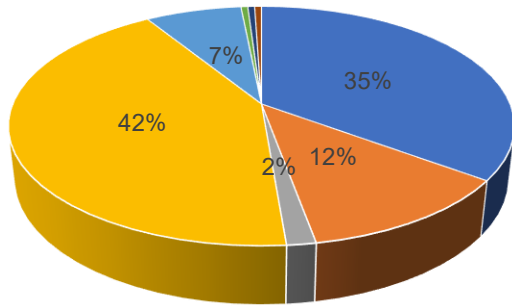
### עובדים בבידוד



## תחלואה במוסדות חינוך בעיר

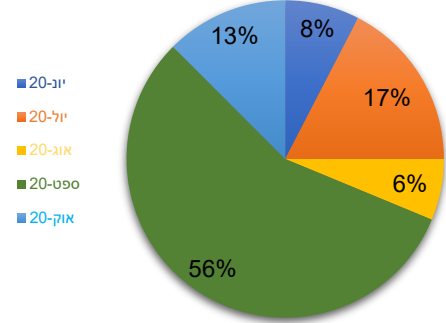
- אירוע ההדבקה הראשון במוסד חינוכי התרחש ב-14.6, 56% ממקרי התחלואה במוסדות החינוך, התרחשו בחודש ספטמבר
- סה"כ 224 מאומתים במוסדות החינוך עד היום

### אירועי הדבקה

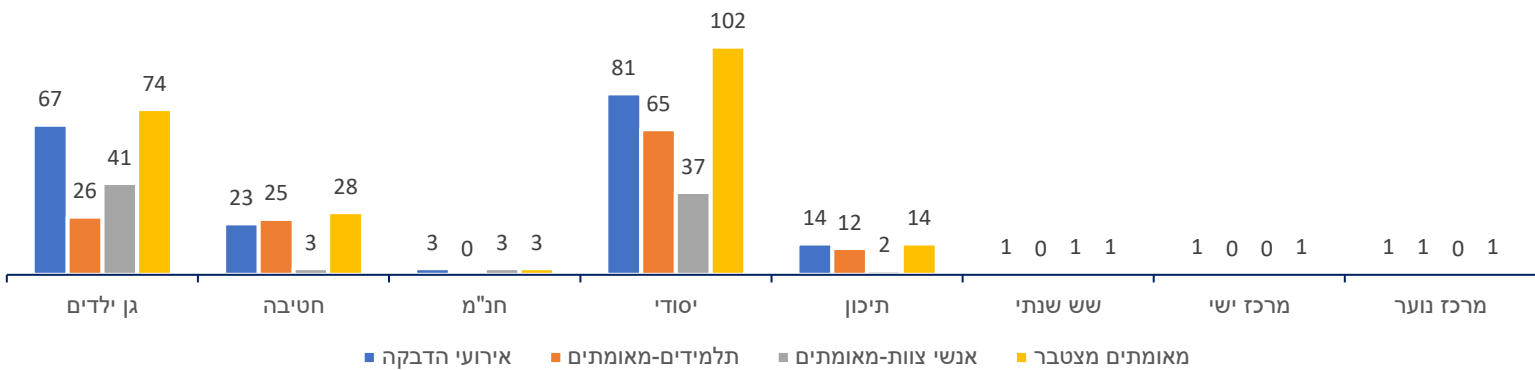


■ מרכז נוער ■ מרכז ישי ■ שש שנתי ■ תיכון ■ יסודי ■ חנ"מ ■ חטיבה ■ גן ילדים

### שיעור התחלואה במוסדות חינוך

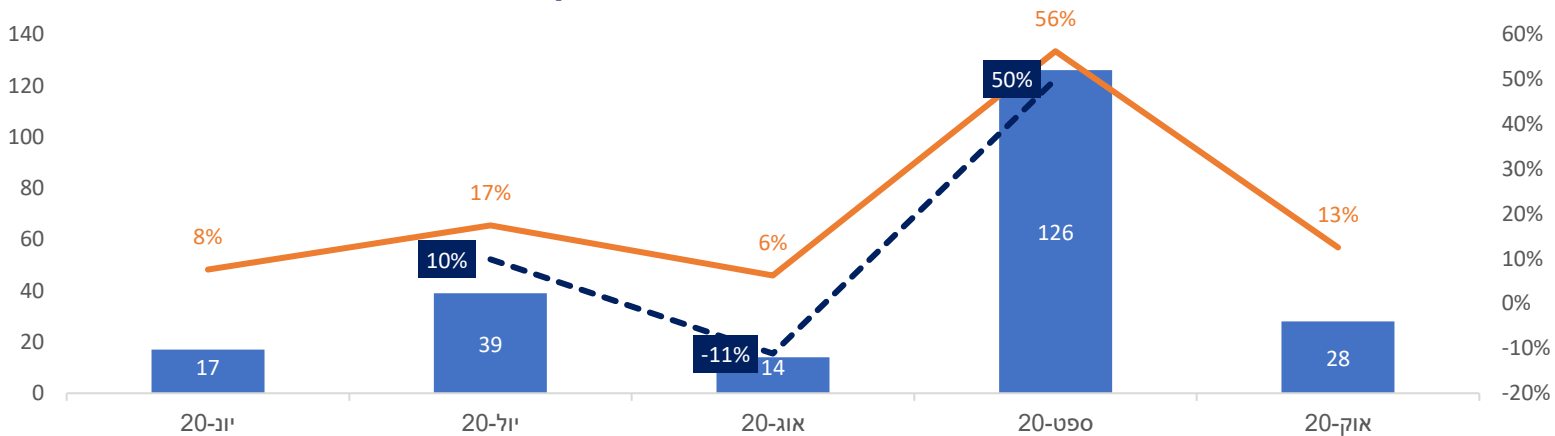


### אירועי הדבקה לפי סוגי המוסדות - מגמות



■ אירועי הדבקה ■ תלמידים-מאומתים ■ אנשי צוות-מאומתים ■ מאומתים מצטבר

### שיעור התחלואה במוסדות חינוך



### אנשי צוות ותלמידים מאומתים ובבידוד, לפי חודש

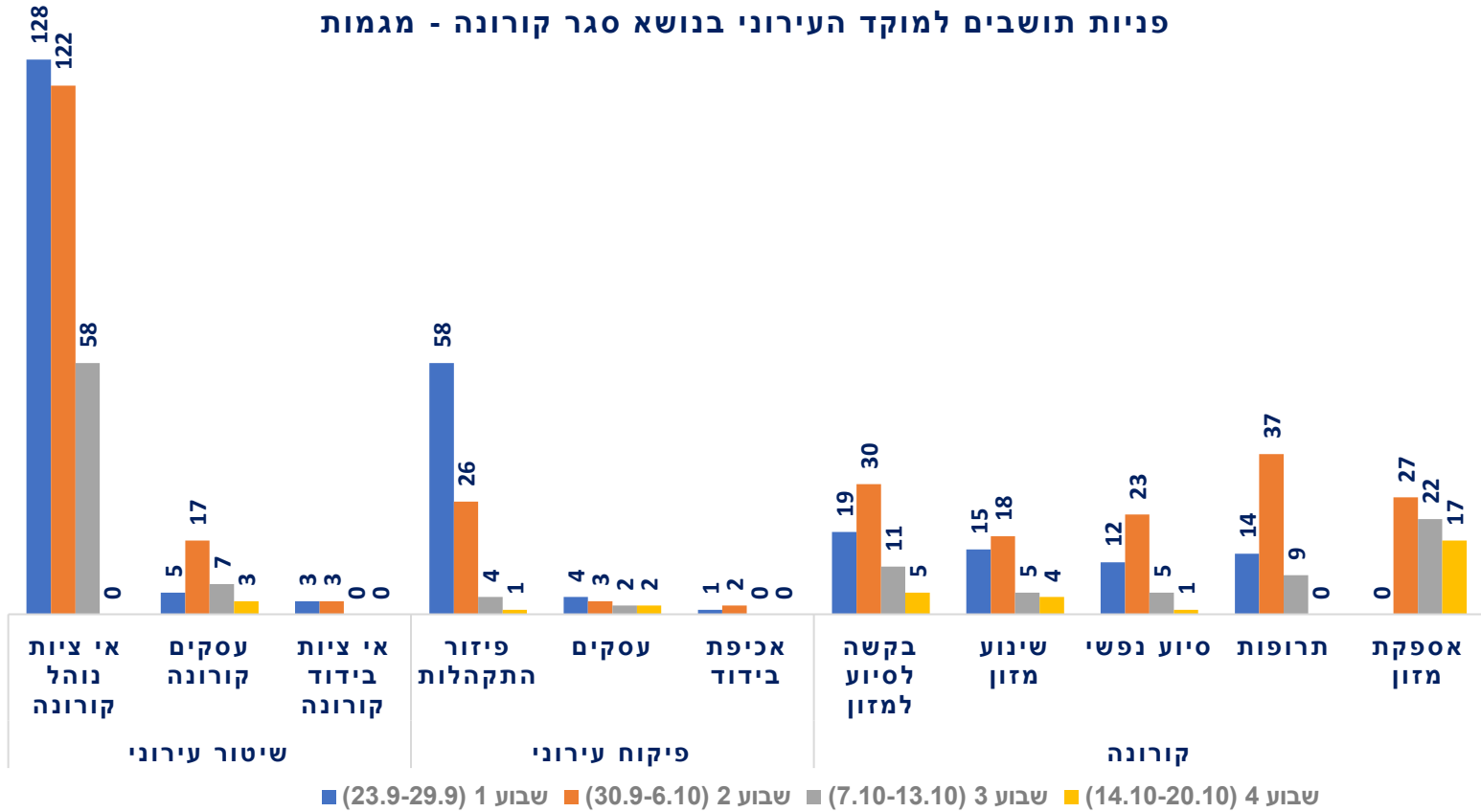


■ מספר מאומתים באירוע ■ תלמידים-בבידוד ■ אנשי צוות-בבידוד ■ תלמידים/ילדי-גן-מאומתים ■ אנשי צוות-מאומתים

## פניות למוקד השירות

- עיקר הפניות של תושבים בנושאי הקורונה והסגר, בנושא אי ציות לנהלי קורונה והתקהלויות.
- מתחילת הסגר - 173 פניות בנושאי מזון במצטבר, 60 פניות לסייע בשינוע תרופות ו- 41 לסייע נפשי.

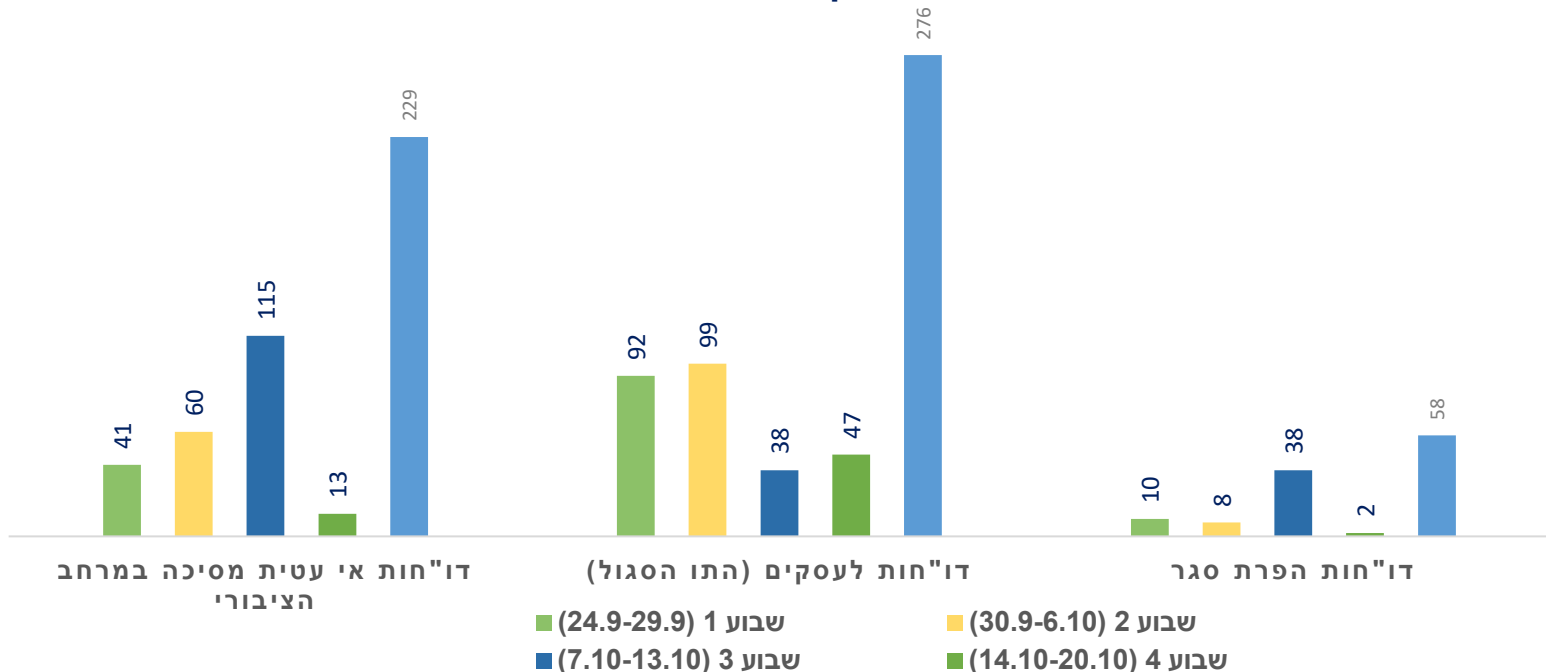
### פניות תושבים למוקד העירוני בנושא סגר קורונה - מגמות



## אכיפה עירונית בנושא הקורונה

- מה 24.9 ניתנו 229 דו"חות בגין אי עטית מסיכות, 276 דו"חות על הפעלת עסק בניגוד לתו הסגול ו- 58 דו"חות הפרת הסגר.

### אכיפת קורונה - מגמות



		<ul style="list-style-type: none"> <li>■ תא שליטה פועל לניהול משימות עירוניות וניתוח נתוני תחלואה בעיר</li> <li>■ מנהל מערך לאיסוף וניתוח נתונים ליצירת תמונה עירונית</li> </ul>	ניהול תא שליטה
	פעילות והנחיות פיקוד העורף	<ul style="list-style-type: none"> <li>■ ממשכה להתבצע פעילות הסברה ע"י חיילי פיקוד העורף במרחב הציבורי</li> <li>■ הושלמה הכשרת חוקרים אפדימילוגים לביצוע חקירות לחולים מאומתים</li> </ul>	
ביטחון	הנחיות לפעילות במרחב הציבורי ובמוסדות העירוניים	<ul style="list-style-type: none"> <li>■ מגרשי בתי הספר ומגרשי הספורט פתוחים לשימוש הציבור הרחב, בדגש על ביצוע פעילות ספורט יחידנית ועמידה בהנחיות ההתקהלות</li> <li>■ דגשים לחזרה לפעילות של מוסדות ועסקים במרחב הציבורי:</li> <li>■ מוסדות עירייה: שינוי מדיניות קבלת קהל והתקהלויות באישור מנכ"ל בלבד.</li> <li>■ אחריות מנהלים לשמירה על הנחיות. ■ ממונת קורונה עירונית - אורית בראון</li> <li>■ מוסדות חינוך: הקפדה על הנחיות, הנחיות להורים ודיווח נתוני תחלואה</li> <li>■ קטיעת שרשראות הדבקה - יצירת מערך שטח לבקרה ודיווח לרשות על חולים מאומתים באמצעות תדריך נציגי גבאים ורבנים, תנועות נוער, קבוצות ספורט.</li> <li>■ ביצוע חקירות אפדימילוגיות לחולים מאומתים ולמי שבה איתם במגע ע"י צוותים עירוניים.</li> <li>■ צוות חקירות עירייה - הוסמכו 7 חוקרים מקרב עובדי הרשות. נכון לעכשיו מוסמכים לביצוע תחקירים למגעים ולא לחולים מאומתים. במקביל אנו ממשיכים לבצע חקירות ביניים באמצעות הצוות העירוני.</li> <li>■ הסברה - דגשים לנושא עטית מסכה, מניעת התקהלות ושמירת מרחק, חובת בידוד כולל דיווח למשרד הבריאות, ביצוע בדיקות.</li> <li>■ אכיפה-ע"י פקחי הפיקוח הכללי ושיטור עירייה על סמך נתוני רישוי עסקים והפעילות בשטח.</li> </ul>	
מוקדים טלפונים	שיחות יזומות לקטיעת שרשרת ההדבקה	<ul style="list-style-type: none"> <li>■ נערכו 35 שיחות לחולים מאומתים</li> <li>■ 800 שיחות לתמיכה נפשית ועזרת שונות</li> </ul>	
סיוע לאוכלוסייה, אזרחים ותיקים, אנשים עם מוגבלויות ומטופלי הרוחה	פעילות במועדוני גמלאים ולגמלאי העיר	<ul style="list-style-type: none"> <li>■ המועדונים נפתחו ומקיימים חוגים ופעילויות בהתאם לתו הסגול. עד 10 משתתפים במבנה ועד 20 במרחב הפתוח.</li> <li>■ הרצאות ופעילויות מגוונות בזום העירוני ובפייסבוק גמלאי כפר סבא.</li> </ul>	
	שיחות של עו"סיות עם תושבים (לא כולל אזרחים ותיקים)	<ul style="list-style-type: none"> <li>■ עובדה ע"פ הנחיות משרד הרווחה – שיחות טיפוליות, פגישות פרטניות וקבוצה לגברים במרכז לשלום המשפחה ומניעת אלימות במשפחה.</li> <li>■ עזרה במיציא זכויות ל 150 תושבים.</li> </ul>	
	סיוע לכלל התושבים	<ul style="list-style-type: none"> <li>■ 40 מתנדבים התנדבו במהלך השבוע: סיירת הסברה, חלוקת מזון מהמרג'ול ואחרות מוקפאות.</li> </ul>	
חינוך	הפעלת מתנדבים עירוני	<ul style="list-style-type: none"> <li>■ 40 מתנדבים התנדבו במהלך השבוע: סיירת הסברה, חלוקת מזון מהמרג'ול ואחרות מוקפאות.</li> </ul>	
	שמירת קשר עם תלמידי וצוות מערכת החינוך והיקף למידה מקוונת	<ul style="list-style-type: none"> <li>■ חינוך יסודי:</li> <li>■ מעקב אחר הלמידה מרחוק.</li> <li>■ מתן מענה לפניות ההורים בעת הזו.</li> <li>■ חשיבה והיערכות ליום החזרה עם הפיקוח ומנהלי בתי הספר</li> <li>■ מעקב, מענה ותמיכה בנושא עזרי ההוראה ומוחת ההכלה.</li> <li>■ גיבוש מודל הבחירה בחינוך היסודי</li> </ul>	
קהילה	פעילויות קהילה	<ul style="list-style-type: none"> <li>■ פעילויות וחוגים מקוונים לכל הגילאים</li> <li>■ ספריות בשלוחות באיסוף עצמי</li> <li>■ חלוקת עפיונים לתושבים במרכזים הקהילתיים.</li> <li>■ השקעה פעילות עירונית לגיל הרך בעיר</li> <li>■ פעילות התנדבות של בני נוער ברחבי העיר</li> </ul>	
	מסגרות לילדי עובדים חיוניים משרד הבריאות- כפר סבא (גילאי 3-10)	<ul style="list-style-type: none"> <li>■ פעילות גנים הסתיימה</li> <li>■ בתי"ס - 2 קבוצות ממשכות</li> </ul>	
תרבות, פנאי וחינוך א-פורמאלי	תוכן העשרה ופנאי מקוון בתשלום	<ul style="list-style-type: none"> <li>■ קונסרבטוריון במתכונת ZOOM מלאה: 1300 תלמידים לימודי מוסיקה, 50 תלמידי מחול, חוגי פנאי והעשרה במתכונת ZOOM</li> <li>■ יעד של 150 תלמידים</li> </ul>	
	ספרייה	<ul style="list-style-type: none"> <li>■ 'ספר עד הבית' – הפעלת משלוחי ספרים לתושבי העיר. נמסרו 80 חבילות</li> </ul>	
	תרבות ואירועים	<ul style="list-style-type: none"> <li>■ המשך הפעלת תוכנית פעילות/תרבות מקוונת למגוון קהלים, בשיתוף אגפי העירייה השונים</li> <li>■ כ-50 פעילויות מקוונות ברמה שבועית ו-10-9 פעילויות מקוונות ליום.</li> <li>■ דגש שילוב אמנים מקומיים בפעילות המקוונת - 7 אמנים מקומיים</li> </ul>	
	חינוך א-פורמלי	<ul style="list-style-type: none"> <li>■ העברת תכנים מקוונים ל- 5500 ילדים. כ-45 פעילויות מקוונות לשבוע של חול המועד סוכות</li> </ul>	
מש"א	מעקב שוטף אחר עובדים	<ul style="list-style-type: none"> <li>■ מענה טלפוני שוטף לעובדים</li> <li>■ שליחת הודעות ועדכונים לעובדים</li> <li>■ מעקב וקשר עם עובדים חולים ועובדים הנמצאים בבידוד</li> </ul>	
	מוקד העירוני	<ul style="list-style-type: none"> <li>■ היחידות השונות התחילו בהיערכות לפתיחת קבלת קהל ועדכון חוסרים של ציוד לצורך הפתיחה</li> </ul>	
	הנגשת שירותים מקוונים לתושבים	<ul style="list-style-type: none"> <li>■ שדחג השירות בפניות מקוונות - השבוע הושק שירות טפסים מקוונים לאגף הכנסות באמצעות מערכת הא שבינה מערכת פנימית עירונית שתאפשר מעקב ובקרה על תהליך השיחות</li> </ul>	
	פעילות הסברה לתושבי העיר	<ul style="list-style-type: none"> <li>■ המשך קמפיין מתגעגעים - שילוט חוצות</li> <li>■ פרסום נתוני קורונה עדכניים מידי שבוע בפייסבוק ומידי יום בשאר הפלטפורמות</li> <li>■ עדכון התושבים לגבי ההנחיות המתעדכנות (מעבר למתה 5 ימי לימודים וכו)</li> <li>■ הודעות לתקשורת: תחרות מייקרים צעירים, היערכות לקראת החורף, מעבר ל-5 ימים בגנים, חנוכת חניון יחשלים, שיתוף ציבור מתחם לב העיר, מלגה ע"ש שלי עמרמי, פתיחת גני הילדים</li> <li>■ הודעות לציבור (אתר העירייה, וואטצאפ, טלגרם, ס.מ.ס): מכתב לתושבי קפול על עבודות שהתבצעו, שיתוף ציבור מתחם לב העיר, סגירת תנועה דרך המוביל, הצדעה למילואימניקים, לייב עם אירה דולפין, הפסקת חשמל, פתיחת גני הילדים</li> <li>■ פרסום רשתות חברתיות: זירת ההתנדבות, דורשים בשלומם שלב ב', התחדשות עירונית שיתוף ציבור, חגיגות 100 למורה המיתולוגי למוזיקה דב ברירי, הוקרה למילואימניקים, הרצאות חיים שאולה, במצע הצלת חתלה, הפסקת חשמל, לייב עם אירה דולפין, פתיחת גני ילדים, קול קורא לאומנים וספקים מקומיים</li> <li>■ אייטמים ארציים: ראיון עם ראש העיר בנושא סובלנות-הפגנות ערץ 13, ראיון גן רעות-תרמים לילדי קוגנו ערץ 13, ראיון גנת פתיחת שנה ערץ 13</li> <li>■ פרסום מתחם בדיקות חינוכי ללא הפניה</li> </ul>	
לוגיסטיקה ומחשוב	חזות העיר+תפעול	<ul style="list-style-type: none"> <li>■ מתן סיוע פנימי אשפה מבתי תושבים בבידוד על פי בקשה מראש</li> </ul>	
	תשלומי ארנונה	<ul style="list-style-type: none"> <li>■ פורסמו תקנות חדשות לעסקים המעניקות הנחה לבעלי עסקים העומדים בקריטריונים שנקבעו בתקנות</li> </ul>	
	תשלומי יול"א	<ul style="list-style-type: none"> <li>■ לא התקבלה החלטה להפחתה ■ מ-18.9 לא בוצע חיוב לתקופת הסגר</li> </ul>	
כספים	תשלומי חוגים	<ul style="list-style-type: none"> <li>■ לא בוצע חיוב בגין חוגים על חודש אוקטובר 1.10-31.10</li> </ul>	
	שכירויות ודמי שימוש לעירייה	<ul style="list-style-type: none"> <li>■ בהתאם להחלטת המועצה התקבלה החלטה להענקת הנחה בשיעור של עד 25% לברי רשות בכפוף בין השאר לקריטריונים שייקבעו</li> </ul>	
עסקים	מענה לעסקים	<ul style="list-style-type: none"> <li>■ מענה טלפוני ובואצפ לעסקים</li> <li>■ ביקורות בעסקים עמידה בתנאי התו הסגול-בוצעו השבוע בסה"כ כ-65 ביקורות</li> <li>■ קריאות מוקד-טיפול בתלונות התושבים ובעלי העסקים, ביקורת במקום המפגע ושיחת טלפון חזרה למתלונן</li> <li>■ נגישות אולמות ספורט-בדיקה מול הניצבות לגבי הקלות לאולמות ספורט בנושא דרישות נגישות</li> <li>■ ביקורות תברואיות בעסקים עבור חידוש רישיון</li> <li>■ ביקורת שבועית במפעל בר און-בדיקת ריחות ופעילות</li> <li>■ שילוט: הסרת שילוט פרוע ופיראטי ■ סיוור בעיר לצילום שילוט חדש לחיוב אגרה וביקורת בלוחות המודעות בעיר</li> </ul>	