



צו הארנונה לשנת הכספים 2016

בהתאם לסעיפים 9-10 לחוק ההסדרים במשק המדינה (תיקוני חקיקה להשגת יעדי התקציב, התשנ"ג, 1992), יעודכנו שעורי הארנונה שיוטלו מיום 01/01/2016 ועד 31/12/2016 בשיעור של 1.27%, לעומת התעריף שהיה קבוע ל- 1/1/2015.
מועצת העיר בישיבתה מיום 28/06/2015 אישרה שינויים ותיקונים לצו המיסים.
בתאריך 15/12/2015 התקבל אישור משרדי הפנים והאוצר לשינויים בצו המיסים, השינויים יחולו מתאריך 01.01.2016.

הגדרות

(1) הגדרת איזורים

א. הגדרת אזורים לצורך ארנונה כללית על בנייני מגורים (לרבות בתי אבות):

- לצורך חישוב ארנונה כללית למגורים חולק תחום שיפוט העירייה לאזורים הבאים:
- אזור 1 - כל תחום עיריית כפר סבא למעט השכונות המפורטות להלן ומסווגות באזור 2 ו-3, וכן כל בנייה חדשה שאוכלסה לאחר 1/1/1998 ונמצאת באזור 2 ובאזור 3 בלבד.
 - אזור 2 - כולל שיכונים: דגניה, תקומה, אלי כהן, מזרחי ה', מזרחי ו', גאולים, גבעת אשכול, יוספטל, קפלן, שבזי, עליה, גוש 7536.
 - אזור 3 - השכונות: הדרים, גני השרון, ובנה ביתך שאינם מופיעים באזור 2. (אזור 2 ו-3 לפי פרוט הרחובות המצורף).

ב. הגדרת אזורים לצורך ארנונה כללית על משרדים שירותים ומסחר:

- אזור 1 - משרדים שירותים ומסחר בתחום שיפוט העירייה (למעט אזור 2 במגורים ואזור 3 ו-5).
- אזור 2 - משרדים שירותים ומסחר בשכונות (אזור 2 במגורים).
- אזור 3 - משרדים שירותים ומסחר באזורי תעשייה/תעסוקה.
- אזור 4 - משרדים שירותים ומסחר בדירות מגורים בשימוש חורג בכל אזורי העיר.
- אזור 5 - משרדים שירותים ומסחר באזורי תעשייה אחסנה ושימושים שונים עפ"י תכנית כס/50/א/1 על תיקוניה.

ג. הגדרת אזורים לצורך ארנונה כללית על תעשייה:

- אזור 3 - תעשייה באזורי תעשייה/תעסוקה.
- אזור 5 - תעשייה באזורי תעשייה אחסנה ושימושים שונים ע"פ תכנית כס/50/א/1 על תיקוניה.



ד. הגדרה לאזורים לצורך ארנונה כללית:

- אזור 3 - אזור תעשייה/תעסוקה - השטח המסומן במפה בצבע ירוק בהיר המהווה חלק בלתי נפרד מצו זה.
- אזור 5 – תעשייה אחסנה ושימושים שונים ע"פ תכנית כס/50/א/1 - השטח המסומן במפה בצבע חום כתום המהווה חלק בלתי נפרד מצו זה.

(2) הגדרת סוגי בניינים לצורך ארנונה כללית על בנייני מגורים ועסקים:

- בנין סוג אא - למגורים בלבד באזור 1
בניינים שהם בתים בודדים, דו משפחתיים, דירות גג (פנטהאוז), דירות עם יציאה לגג הנמצא ברשות הבעלים, דירות בעלות יותר ממפלס אחד, קוטג'ים צמודי קרקע ודירות גן וכן כל בנייה חדשה שאוכלסה אחרי 1.1.98 ונמצאת באזור 2 ובאזור 3 בלבד.
- בניין סוג אא - למגורים בלבד באזור 2
בניינים, או תוספות בנייה מעל 25% מבניין קיים כשהבניין או התוספת ניבנו לאחר 31/3/70 והם בתים בודדים, דו משפחתיים, דירות גג (פנטהאוז), דירות עם יציאה לגג הנמצא ברשות הבעלים, דירות בעלות יותר ממפלס אחד, קוטג'ים צמודי קרקע ודירות גן למעט כל בניה חדשה שאוכלסה אחרי 1.1.98 ונמצאת באזור 2 ובאזור 3 בלבד.
- בנין סוג א - כל הדירות, והבניינים למגורים ו/או לעסקים, בתחום העיר כפר-סבא, למעט הדירות והבניינים בסיווג אא.

(3) הגדרת סוגי קרקעות לצורך ארנונה כללית

- א. שטח קרקע לא מקורה המוחזק יחד עם מבנה שאינו משמש למגורים ועיקר שימוש עמ המבנה ואשר אינו עולה על כפליים משטח קומת הקרקע של המבנה, יחויב בתעריף המבנה עמו הוא מוחזק.
- ב. קרקע תפוסה כהגדרתה בפקודת העיריות.
- ג. קרקע חקלאית כהגדרת אדמה חקלאית בפקודת העיריות.

(4) תחנות דלק

- תחנות דלק – תחנות דלק ועמדות התדלוק בתחום שיפוטה של העירייה המשמשות שימוש מסחרי למכירת דלק.



5) הגדרת סיווגי המשנה על פי הסיווגים הראשיים הבאים:

משרדים שירותים ומסחר - לרבות מתקני חשמל, מסוף לאוטובוסים, מסעדות, בתי קולנוע, מכוני ספורט וכושר, תחנות דלק, חנויות, רשתות שיווק, דוכנים, מרכולים, בתי מרקחת, מתקני חשמל, מתקני תקשורת ותשתית, שנאים ומתקני תקשורת סלולארית סינפי דואר וסוכנויות דואר שבהם ניתנים שירותים לציבור.

חניון - בין מקורה ובין שאינו מקורה ואשר החניה בו נעשית תמורת תשלום.

תעשייה - לרבות מפעלי בנייה ומחצבות.

מלאכה - לרבות מוסכים.

בתי מלון - לרבות בתי הארחה ואכסניות.

מבנה מגורים - לרבות בית אבות.

מבנה חקלאי - מבנה של קבע הנמצא על אדמה חקלאית ומשמש לצרכי חקלאות.

6) שטח היחידה

- א. **שטח בניין המשמש למגורים** - כולל כל השטח שבתוך מבנה מגורים (כולל קירות פנים וחוף) וכן כל שטח מקורה אחר הצמוד למבנה או שאינו צמוד לו אולם משמש את המחזיקים במבנה, ולרבות חדרי כניסה, חדרי מדרגות, חדרי שרות מרפסות סגורות, מחסנים ומרפסות מקורות ממ"ד, וכן מרתף שאינו משמש כמקלט. לשטח כל דירה בבית משותף יתווסף השטח של כלל הרכוש המשותף כשהוא מחולק באופן שווה למספר יחידות הדיור בבית המשותף.
- ב. **שטח מבנה שאינו למגורים** - כולל כל השטח שבידי המחזיק בכל הקומות לרבות מחסנים, סככות, מוסכים, חנויות, יציעים, חדר מדרגות, פרוזדורים, מרפסות, חדרי שירותים, מבני עזר, מרתפים בין אם אלה מהווים מבנה אחד או מספר מבנים, בין שאלה מפלס אחד או מפלסים אחדים, אם קיים רכוש משותף במבנה יתווסף לשטח המבנה שטח הרכוש המשותף כשהוא מחולק **באופן יחסי**¹ למספר יחידות המבנה.
- ג. **שטח מבנה בעל פחות מ-3 קירות המשמש להוצאת כסאות ושולחנות** - המוחזק ביחד עם עסק/מבנה יחויב בארנונה בגובה של 35% מתעריף החיוב של העסק העיקרי.
- ד. **קניונים ומרכזי קניות** - למרות האמור בסעיף 6 ב' לעיל, שטחים משותפים ו/או מעברים במרכזי קניות יחויבו בארנונה בגובה של 80% מתעריף החיוב של העסק העיקרי.
- ה. **שטח קרקע להוצאת שולחנות וכסאות** - שטח קרקע המוחזק ביחד עם עסק/מבנה המשמש להוצאת שולחנות וכסאות יחויב בארנונה בגובה של 35% מהתעריף העיקרי של העסק.
- ו. **מתקני תקשורת** - מתקנים לקליטה ושידור לכל סוגי תקשורת ומידע למעט קווי תשתית ומתקני חיבור ששטח הקרקע שמתחת לבסיס המתקן נופל מ- 32 מ"ר כהגדרתם בסעיף 274 ב' לפקודת העיריות (נוסח חדש).
- ז. **מ"ר - מטר רבוע**

¹ בקשה חריגה להוספת המילים "אופן יחסי"



תעריפי המסים לשנת 2016

התעריפים הינם בש"ח למ"ר לשנה, בהתאם לאזור ולסוג הבנין יהיו כדלקמן:

1. מבנה מגורים

סוג נכס	סוג	אזור	עד 65 מ"ר	עד 100 מ"ר (מהמטר הראשון)	עד 140 מ"ר (מהמטר הראשון)	מ-141 מטר ומעלה (מהמטר ה-141 ומעלה)
105	בית אבות	בכל אזור	54.34	54.34	54.34	54.34
111	א	1	35.20	38.62	50.27	41.44
112	א	2	34.89	34.89	41.14	34.89
113	א	3	36.08	36.08	43.17	36.08
115	אא	1	39.24	42.84	55.08	46.30
116	אא	2	34.89	34.89	44.43	35.67
117	אא	3	36.08	36.20	46.66	37.46
153	מחסן	בכל אזור	34.46	34.46	34.46	34.46
154	חניה במגורים בעלת 3 קירות (בחזקת מחזיק אחד)	בכל אזור	34.46	34.46	34.46	34.46
155	חדרי שרות-חדרי אשפה, מבני עזר, חדרי גז, חדרי אנרגיה	בכל אזור	34.46	34.46	34.46	34.46
156	בריכת שחיה פרטית	בכל אזור	17.89	17.89	17.89	17.89



2. משרדים שרותים ומסחר בעיר

אזור 1 - בעיר

תעריף למטר	תאור	סוג נכס
235.12	אולמי ספורט ומכוני כושר	212
293.91	מבנה מסחרי - מבנה משרדים ו/או שירותים ו/או מסחר, לרבות מרפאות ומרפאות שיניים	225
184.20	מבנה מסחרי - מבנה משרדים ו/או שירותים ו/או מסחר, לרבות מרפאות ומרפאות שיניים, בחזקת מחזיק בפועל הלכה למעשה, בגין המטרים שמעל 5,000 ועד 10,000 מ"ר בלבד	235
184.20	מבנה מסחרי - מבנה משרדים ו/או שירותים ו/או מסחר, לרבות מרפאות ומרפאות שיניים, בחזקת מחזיק בפועל הלכה למעשה, בגין המטרים שמעל 10,000 מ"ר בלבד	236
202.06	מבנה מסחרי - מבנה משרדים ו/או שירותים ו/או מסחר, לרבות מרפאות ומרפאות שיניים המשמש כמחסן	265
99.50	מרפסת או סככה המשמשות מחסן מסחרי	267
152.67	גלריה ויציע בעסקים - גלריה ויציע בנכסים כאמור בתאור סוג נכס 225	299

אזור 2 - בשכונות (אזור 2 במגורים)

תעריף למטר	תאור	סוג נכס
189.10	אולמי ספורט ומכוני כושר	213
236.37	מסחר + עסקים - כאמור בתאור סוג נכס 225	216
202.07	מבנה מסחרי - מבנה משרדים ו/או שירותים ו/או מסחר, לרבות מרפאות ומרפאות שיניים המשמש כמחסן	210



אזור 3 - באזורי תעשייה/תעסוקה ו/או אזור 5 - כס/1/50/א על תיקוניה

סוג נכס	תאור	תעריף עד 200 מ"ר	תעריף מעל 200 מ"ר (מהמטר הראשון)
215	מבנה מסחרי - מבנה שירותים ו/או מסחר, לרבות מרפאות ומרפאות שיניים	293.91	293.91
	משרדים:		
242	משרדים עד 1000 מ"ר	293.91	
243	משרדים מהמ"ר ה-1001 ועד 4000 מ"ר	200.00	
244	משרדים מהמ"ר ה-4001 ועד 7000 מ"ר	193.00	
245	משרדים מהמ"ר ה-7001 ועד 10000 מ"ר	193.00	
246	משרדים מהמ"ר ה-10001 ומעלה	193.00	
237/207	מבנה מסחרי - מבנה משרדים ואו** שירותים ו/או מסחר, לרבות מרפאות ומרפאות שיניים, בחזקת מחזיק בפועל הלכה למעשה, בגין המטרים שמעל 5,000 ועד 10,000 מ"ר בלבד	184.20	
238/208	מבנה מסחרי - מבנה משרדים ואו** שירותים ו/או מסחר, לרבות מרפאות ומרפאות שיניים, בחזקת מחזיק בפועל הלכה למעשה, בגין המטרים שמעל 10,000 מ"ר בלבד	184.20	
261	מבנה מסחרי - מבנה משרדים ו/או שירותים ו/או מסחר לרבות מרפאות ומרפאות שיניים, המשמש כמחסן	100.08	113.26
263*	מרפסת או סככה המשמשות מחסן מסחרי	65.65	65.65

* היה תיקון בהתאם לתקנה 12 בתקנות ההסדרים במשק המדינה (ארנונה כללית ברשויות המקומית), תשס"ז 2007

** הוגשה בקשה חריגה להורדת המילים "משרדים ו/או" לאישור השרים



בכל רחבי העיר

תעריף למטר	תאור	סוג נכס
325.12	בי"ס לנהיגה, תחנת מוניות, משרד הובלה ותחבורה	211
202.06	מוסדות חינוך / מכללות / בתי ספר פרטיים	220
126.60	מוסדות חינוך / מכללות / בתי ספר פרטיים בגין המטרים שמעל 3000 מ"ר בלבד	222
177.00	חדרי טרנספורמציה	223
213.11	מתקני חשמל / מתקני תקשורת ותשתית / שנאים (מבנה + קרקע)	226
102.89	שטח מבנה בעל פחות מ- 3 קירות המשמש להוצאת כסאות ושולחנות- המוחזק ביחד עם עסק/מבנה	227
102.89	שטח קרקע להוצאת שולחנות וכסאות - שטח קרקע המוחזק ביחד עם עסק / מבנה המשמש להוצאת שולחנות	228
83.53	בתי קולנוע	230
65.66	בית חולים	232
65.66	שטח המשמש למתן שירותים סיעודיים	233
72.36	גני ילדים ומעונות יום פרטיים בפיקוח ושאינם בפיקוח משרד החינוך	240
213.11	מתקני תקשורת סלולרית (מבנה + קרקע)	250
337.93	עסקים בדירות מגורים - משרדים ו/או שרותים ו/או מסחר המתבצעים בדירת מגורים, לרבות מרפאות ומרפאות שיניים	251
161.78	מבנה מסחרי המשמש בית קירור	260
371.25	תחנות דלק ומפעלי בטון	310



3. בנקים וחברות ביטוח

סוג נכס	תאור	תעריף למטר
330	בנקים וחברות ביטוח	1337.09
331	סניפי בנקים וחברות ביטוח בגין המטרים שמעל 2500 מ"ר ועד 5000 מ"ר	1172.63
332	סניפי בנקים וחברות ביטוח בגין המטרים שמעל 5000 מ"ר	1172.63
333	הנהלת בנקים (שלא בתוך הסניף עצמו)	696.13
339	מרתף המשמש ארכיון בלבד	757.47

4. תעשייה (לרבות מפעלי בניה ומחצבות)

4.1 באזור 3 באזורי תעשייה/תעסוקה

סוג נכס	תאור	תעריף למטר
426	מרפסת או סככה לפרי הדר בלבד	30.96
442	מרפסת או סככה המשמשות מחסן	62.54
450	בית אריזה לפרי הדר	63.12
451	מבנה תעשייה לרבות הייטק	125.67
460	מפעל חדש מעל 7,000 מ"ר	35.77



4.2 באזור 5 - כס/1/50/א על תיקוניה

סיווג 451 המוגדר באזור 3 (סעיף 4.1) יחול גם על אזור זה

סווגים 442 ו 460 המוגדרים באזור 3 (סעיף 4.1) יחולו גם על אזור זה *

סוג נכס	תאור	תעריף למטר
	מבנה לתעשיית עתירת ידע (הייטק) ו/או טכנולוגיות ירוקות/נקיות (קלינטק)	
446	עד 1000 מ"ר	125.67
447	מהמ"ר ה 1001 ועד 4000 מ"ר	121.11
448	מהמ"ר ה 4001 ועד 6999 מ"ר	118.45
449	מהמ"ר ה 7000 ומעלה	118.45

4.3 שאר חלקי העיר

סוג נכס	תאור	תעריף למטר
462	מבנה תעשייה לרבות הייטק	160.00
463	מרפסת או סככה המשמשות מחסן תעשייתי	124.35

5. מלאכה

סוג נכס	תאור	תעריף למטר
610	מבנה מלאכה	125.67
620	מבנה מרפסת או סככה, המשמשים כמחסן למלאכה בכל רחבי העיר	62.54

6. אדמה חקלאית

סוג נכס	תאור	תעריף למטר עד 15 דונם	תעריף למטר מעל 15 דונם (מהמטר הראשון)
763	אדמה חקלאית שאינה נטועה הדר	0.12	0.12
765	אדמה נטועה עצי הדר	0.12	0.12

* הוגשה בקשה חריגה לאישור השרים



7. קרקע

סוג נכס	תאור	תעריף למטר
860	קרקע תפוסה לתחנות דלק ומפעלי בטון	25.47
861	קרקע תפוסה	10.49
862	קרקע תפוסה צמודה למבנה תעשייה בכל רחבי העיר	3.11
863	קרקע למכירת מכוניות חדשות וישנות וכד'	18.21

8. חניונים

סוג נכס	תאור	תעריף למטר
964	חניון לא מקורה בתשלום	21.77
965	חניון מקורה בתשלום	21.77

9. מבנה חקלאי

סוג נכס	תאור	תעריף למטר
951	מבנה חקלאי באזור חקלאי	27.41
952	מבנה חקלאי (כולל סככות לול) באזור מגורים	44.15
955	מבנה, מרתף, סככה, המשמשים כמחסן למבנה חקלאי בכל רחבי העיר	13.33



10. בתי מלון ואכסניות

תעריף למטר	תאור	סוג נכס
102.03	בית מלון לרבות, מלונית, בית הארחה ופנסיון	550
44.59	מעונות המשמשים למגורים	555

11. נכסים אחרים

תעריף למטר	תאור	סוג נכס
408.05	ממגורה	950
118.14	קאנטרי קלאב ובריכות שחיה בגין שטח המבנים	990
10.47	קאנטרי קלאב ובריכות שחיה בגין יתרת השטח	991
32.58	קאנטרי קלאב ובריכות שחיה בגין שטח הבריכות	995



7 הנחות ופטורים לפי תקנות ההסדרים במשק המדינה (הנחות מארנונה) התשנ"ג 1993

הנחות תינתנה לזכאים לפי הקבוע בתקנות ההסדרים במשק המדינה (הנחה מארנונה) התשנ"ג 1993 וכל דין אחר, בשיעור ההנחה המרבי הקבוע בדין, למעט ההנחיות וההוראות המפורטות בחלק זה:

1. הורה עצמאי (תקנה 2(א)(10)) – זכאי להנחה בשיעור של 20%, תחול על שטח עד 140 מ"ר משטח הדירה.
2. נכות אי כושר (תקנה 2(א)(2)) – נכה הזכאי לקצבה חודשית מלאה כמשמעותה בסעיף 127 לחוק הביטוח הלאומי, אשר דרגת אי כושר השתכרותו היא בשיעור 75% ומעלה, יהא זכאי להנחה בשיעור 80% עד 140 מ"ר משטח הדירה.
3. נכות רפואית (תקנה 2(א)(3)) – נכה אשר דרגת נכותו הרפואית מוכחת עפ"י כל דין והיא בשיעור 90% ומעלה, או מי שטרם קיבל קצבת זקנה ונקבעה לו נכות כאמור, יהא זכאי להנחה בשיעור 40% עד 140 מ"ר משטח הדירה.

זכאי להנחה מן המפורטות מעלה המחזיק בדירה ששטחה עולה על 140 מ"ר, העומד באחד ממבחני המשנה כאמור, ייקבע שיעור ההנחה בהתאם.

מבחני משנה

מבחן משנה א':

מס' נפשות	הגבלה במטרים
4-5	עד 150 מ"ר
6-7	עד 160 מ"ר
8 ומעלה	המקסימום על פי תקנות

מבחן משנה ב':

מס' נפשות	הכנסה חודשית ברוטו לבית אב
1	6,975 ₪
2	9,300 ₪
3	10,550 ₪
4	11,800 ₪
5	13,050 ₪
6	14,300 ₪
7	15,250 ₪

- העומד במבחן משנה ב' יהא זכאי לשיעור ההנחה המירבי הקבוע בחוק.



- הכנסה חודשית במבחן משנה ב' לצורך בחינת הזכאות הינה על פי הכללים הקבועים בתקנה 2(א)(8)(א)-ו(ב), לא כולל קצבת ניידות וקצבת שירותים מיוחדים.

לעניין הנחת נכס ריק ע"פ סעיפים 12 ו-13 בשינויים הבאים :
תקנה 12- אימוץ תקנה 12 ללא שינוי.

תקנה 13 - על אף האמור בתקנה 13, לא יהיה זכאי להנחה לפי סעיף 13 מי שניצל זכאותו להנחה ע"פ סעיף 12 בגין אותו הנכס. ההנחה עבור 6 החודשים הראשונים תהיה בשיעור של 100% וכן תינתן הנחה עבור 6 חודשים נוספים בשיעור של 50% עבור מבנים ריקים שאינם משמשים למגורים.

לעניין הנחה מארנונה במתחם פינוי בינוי בשינויים הבאים :
תקנה 3 ה: (1) עד תום שנה מהמועד הקובע – 100%
(2) עד תום שנתיים מהמועד הקובע – 75%

תחולה: נכסים שאכלוסם החל מיום 1.1.2012

תנאים למתן הנחות

1. תנאי לקבלת ההנחה הוא כי שולמה הארנונה עד למועד הזכאות להנחה.
2. במידה ולא תיפרע יתרת הארנונה או יסדיר תשלומים ע"ח חובות העבר עד למועד הגשת הבקשה או עד 31.12.2015 תהא ההנחה שנקבעה לו בטלה ותתווסף ליתרת חוב הארנונה.
3. מחזיק יקבל הנחה אחת מן ההנחות להן הוא זכאי, לפי הגבוהה מבניהן.
4. מי שהחזיק בנכס בחלק מהשנה, זכאי להנחה באופן יחסי.
5. מתן ההנחה, מותנה בצירוף כל המסמכים הנדרשים.



מועדי התשלומים:

1. מועד חיוב הארנונה הכללית הוא האחד בינואר 2016.
2. המועד לתשלום הארנונה הכללית הוא עד ה- 14 בינואר, בכפוף לחוק הרשויות המקומיות (ריבית והפרשי הצמדה על תשלומי חובה) התש"מ – 1980.
3. למרות האמור לעיל ניתן לשלם את הארנונה הכללית ב- 6 תשלומים דו חודשים צמודים בתאריכים: 14 בינואר, 14 במרץ, 14 במאי, 14 ביולי, 14 בספטמבר, 14 בנובמבר ובכפוף לחוק הרשויות המקומיות (ריבית והפרשי הצמדה על תשלומי חובה) התש"מ – 1980.
4. כל המבקש אישור לרשם המקרקעין (עפ"י סעיף 324 לפקודת העיריות) ישלם את יתרת המס עד תום תקופת האישור, כתנאי לקבלת האישור.
5. כל שינוי/תיקון שיחול בהתאם להוראת כל דין לענייני ארנונה וכל הקשור בכך יעודכן בהתאמה.

יהודה בן חמו
ראש העיר



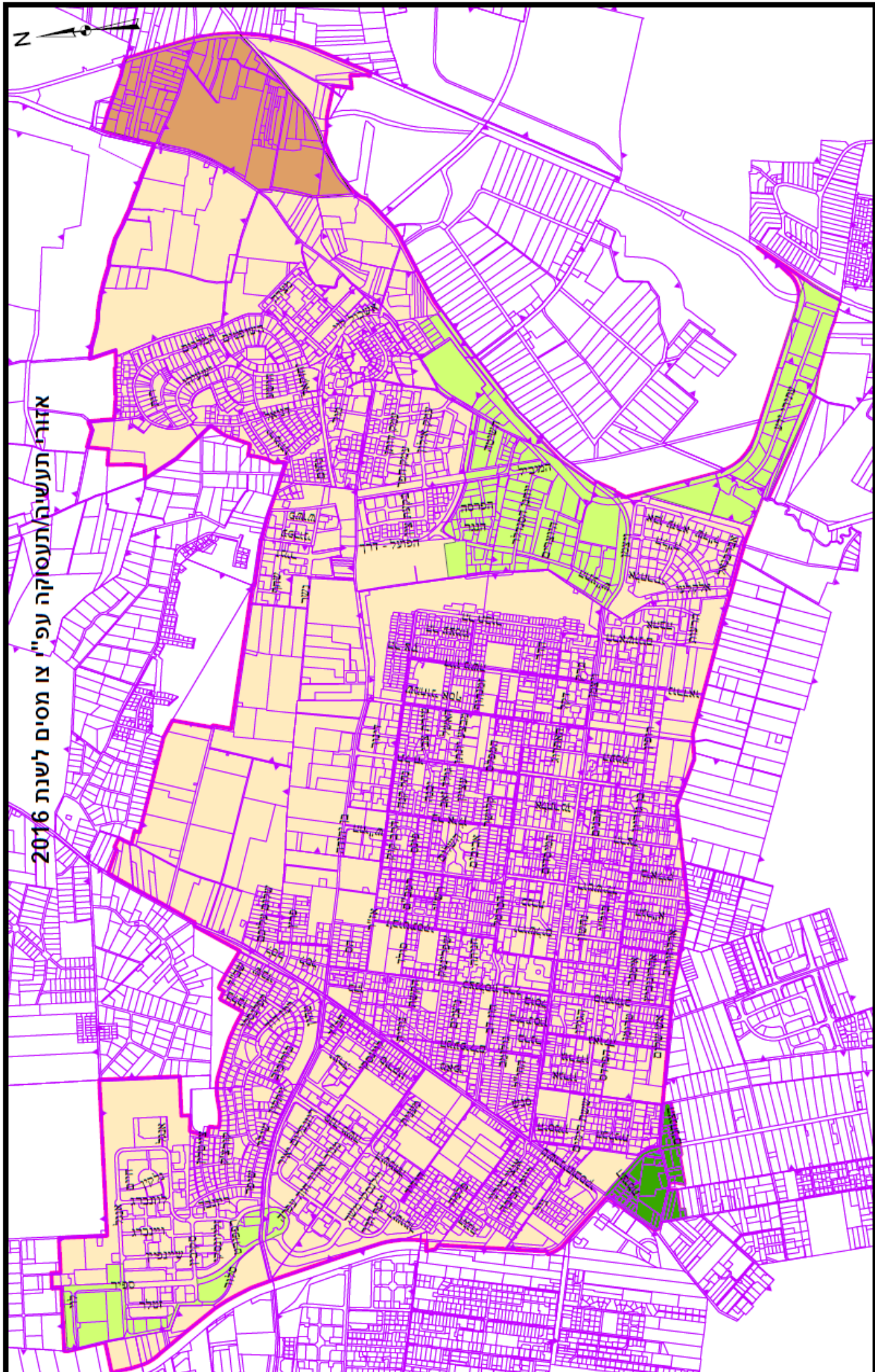
נספח : רשימת רחובות באיזור 2

מס' אי זוגיים	מס' זוגיים	שם רחוב	מס' אי זוגיים	מס' זוגיים	שם רחוב
1-7	2-8	ילג	1-15	2-16	אבא ברדיצ'ב
1-17	2-30	יציאת אירופה	3-15		אבן גבירול
1-25	2-24	ירמיהו		2-16	אבן עזרא
1-25	2-36	ישעיהו	1-13	2-12	אבן שפרוט
1-13	2-14	כנפי נשרים	1-19	2-14	אברבנאל
1-11	2-14	לופבן	3	2-14	אחי אילת
1-13	2-10	מצדה	1-5	2-4	אחי דקר
1-7	4-8	מרבד הקסמים	1-17		אלחריזי
1-13		נורדאו		2-14	אליהו התשבי
1-13	2-16	נחמיה	1-17		אלקלעי
	2-8	נתן הנביא	1-13	2-8	בלבן
1-5		עובדיה הנביא			
1-9	2-12	עזרא		2-20	גולדשטיין
1-9	2-10	עמוס	1-13	2-8	גייסות השריון
				32-34	גלר זאב
1-11	2-12	פרוג שמעון	1-37	2-40	דוד המלך
1-21	2-26	צייטלין	1-19	2-20	דניאל
1-17	2-20	קורצ'ק	3-5	2-6	האחדות
1-39	2-56	קפלנסקי	1-27	2-26	האילנות
1-21	2-14	קצנלסון יצחק	55-59		הגליל
1-13	2-12	רינגבלום	1-21	2-12	הגפן
1-53	2-48	רמז דוד	1-15	2-16	ההסתדרות
1-15	4-10	רמחל	1-9	2-10	הושע
1-15	2-20	שאול המלך	1-9	2-14	הזית
1-13	2-14	שבד	1-19	2-10	החרוב
1-19	2-32	שבזי	3-37	4-36	הלי"ה
	2-18	שדל		2-10	המלכים
1-3		שועלי שמשון	1-55	4-34	הנביאים
1-7	2-14	שילר	1-3	4	הצבר
1-19	2-22	שיפר		2-6	הראשונים
1-17	2-14	שלמה המלך	1-21	2-24	הרב אסף שמחה
1-5	2-6	שמעיה הנביא	1-15	2-14	הרימון
	84-92	תל חי	1-27	2-20	השופטים
3-43		תרי עשר		2-20	השקמה
			1-13	2-14	התאנה
			7-9		התותחנים
			1-21	2-20	התמר
				190-196	וייצמן
			183-189		וייצמן
			1-35	2-28	ויתקין
				2-20	זכריה הנביא
			1-19	4-22	חגי
			1-25	2-22	טהון



רשימת רחובות באיזור 3

שם רחוב	מס' זוגיים	מס' אי זוגיים
גדעון	1-5	2-4
דבורה הנביאה	2-8	1-27
דבורה הנביאה	16-24	
דוכיפת	2-12	1-5
דרך קדומים		5-15
העגורים	2-12	1-7
חבקוק	2-12	1-9
חוחית	2-10	1-7
חולדה הנביאה	4-10	
חטיבת אלכסנדרוני	2-22	1-17
חטיבת יפתח	2-6	9-15
חנה	2-6	1-5
יואל	2-8	
יעל	2-6	1-5
ירמיהו		27-35
לבונה	10-16	5-11
מור	2-18	1-29
מיכה	2-10	1-19
משעול בית הבד		7-23
נחום	2-16	1-13
נחליאלי		1-25
עפרוני	2-22	
פשוש	2-20	1-7
תרי עשר	24-34	47-57
תרי עשר	54-62	



אזור תעשייה/תעסוקה עפ"י צ' מסיים לשנת 2016



עיריית כפר סבא
 סלפון: 09-7649111
 פקס: 09-7675479
 ת.ד. 25 מקוד: 44100
 אתר: www.kfar-saba.muni.il

מקרא
 תעסוקה/תעשייה
 אזור תעסוקה מס' 5001 על תקנה 4
 נחשב מקום למגור תעסוקה/תעשייה שום זכות